

**Итоговая
контрольная работа
по БИОЛОГИИ**

5 класс

Пояснение к итоговой контрольной работе

На выполнение проверочной работы по биологии отводится один урок (не более 40 минут). Работа состоит из двух частей и включает в себя 10 заданий.

При выполнении работы не разрешается пользоваться учебниками, рабочими тетрадями, справочным материалом.

При необходимости можно пользоваться черновиком. Записи в черновике проверяться и оцениваться не будут.

*Таблица для внесения баллов участника**

Часть 1																	
Номер задания	1.1	1.2	1.3	2.1	2.2	3	4.1	4.2	5.1	5.2	6	7	8К1	8К2			
Баллы																	
Часть 2																	
Номер задания	9	10	11	12.1	12.2	13	14	15.1	15.2	15.3	16.1	16.2	17	18	19	Сумма баллов	Отметка за работу
Баллы																	

* *Обратите внимание:* в случае, если какие-либо задания не могли быть выполнены целым классом по причинам, связанным с особенностями организации учебного процесса, в форме сбора результатов ВПР всем обучающимся класса за данные задания вместо баллов выставляется значение «Тема не пройдена». В соответствующие ячейки таблицы заполняется н/п.

Инструкция по выполнению заданий части 1 проверочной работы

На выполнение заданий части 1 проверочной работы по биологии отводится один 20. Часть 1 включает в себя 8 заданий.

Ответы на задания запишите в поля ответов в тексте работы. В случае записи неверного ответа зачеркните его и запишите рядом новый.

При выполнении работы не разрешается пользоваться учебниками, рабочими тетрадями, справочным материалом.

При необходимости можно пользоваться черновиком. Записи в черновике проверяться и оцениваться не будут.

Советуем выполнять задания в том порядке, в котором они даны. В целях экономии времени пропускайте задание, которое не удаётся выполнить сразу, и переходите к следующему. Если после выполнения работы у Вас останется время, то Вы сможете вернуться к пропущенным заданиям.

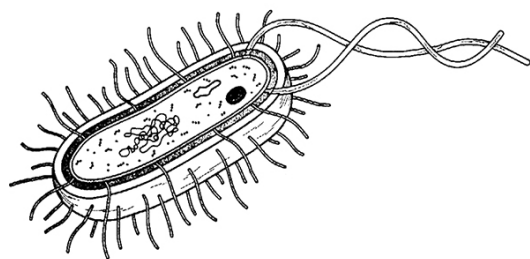
Желаем успеха!

Часть 1

1 Рассмотрите рисунки с изображением представителей различных царств природы.

1.1. Подпишите их названия, используя слова из предложенного списка:

растения, бактерии, грибы.



А _____



Б _____



В _____

1.2. Два из изображённых на рисунках объекта объединены общим признаком. Выпишите название объекта, «выпадающего» из общего ряда. Объясните свой выбор.

Ответ: _____

1.3. В приведённом ниже списке даны характеристики объектов живой природы. Все они, за исключением одной, относятся к объекту, изображённому в задании 1.1 над буквой В. Выпишите характеристику, которая «выпадает» из общего ряда. Объясните свой выбор.

Неограниченный рост, обмен веществ, клеточное строение, активное перемещение.

Ответ: _____

2 2.1. Весной раньше других птиц в Центральную Россию прилетают скворцы. Они обустривают гнезда, откладывают и высиживают яйца. Найдите в приведённом ниже списке и запишите название этого процесса.

Дыхание, питание, рост, размножение.

□ Ответ: _____

2.2. В чём значение этого процесса в жизни птиц?

□ Ответ: _____

3 Различают практические и теоретические методы исследования. Выберите из приведённого ниже списка два практических метода.

- 1) обобщение
- 2) наблюдение
- 3) описание
- 4) сравнение
- 5) измерение

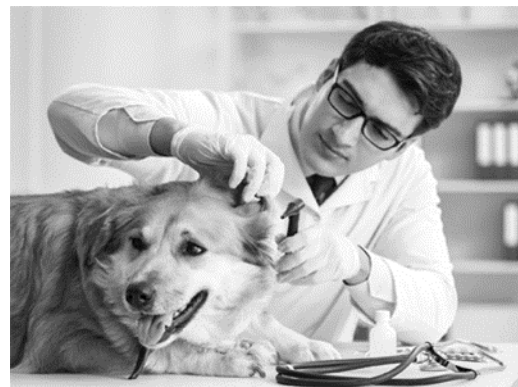
Запишите в поле ответа номера выбранных методов исследования.

□ Ответ:

--	--

4 На фотографии изображён представитель одной из профессий, связанных с биологией. Определите эту профессию.

□ Ответ: _____



□ 4.1. Напишите, какую работу выполняют люди этой профессии.

□ Ответ: _____

5

Прочитайте текст и выполните задания.

(1) Лисица обыкновенная – хищное животное, широко распространённое на территории Евразии, Северной Америки. (2) Лисица – зверь среднего размера, массой до 10 кг, с изящным туловищем на невысоких тонких лапах, с вытянутой мордой, острыми ушами и длинным пушистым хвостом. (3) Самки лисицы рожают живых детёнышей и выкармливают их молоком. (4) мех у лисицы густой, длинный, рыжего цвета, хорошо удерживающий тепло, поэтому зверь издавна был объектом охотничьего промысла. (5) Лисицы, в отличие от волков, охотятся на мелких животных, в основном на мышей, однако вблизи человеческого жилья могут нападать на домашнюю птицу. (6) В дикой природе лисицы редко живут более семи лет.

5.1. В каких предложениях текста описаны внешние признаки лисицы обыкновенной? Запишите номера выбранных предложений.

Ответ: _____

5.2. Сделайте описание лисицы обыкновенной по следующему плану.

А) Какую среду обитания освоила лисица?

Ответ: _____

Б) Густая шерсть – это приспособление к жизни в каких условиях этой среды? Ответ поясните.

Ответ: _____

В) Какие отношения сложились между лисицей и волком в природе?

Ответ: _____



Инструкция по выполнению заданий части 2 проверочной работы

Часть 2 включает в себя 5 заданий. Ответы на задания запишите в поля ответов в тексте работы. В случае записи неверного ответа зачеркните его и запишите рядом новый.

При выполнении работы не разрешается пользоваться учебниками, рабочими тетрадями, справочным материалом.

При необходимости можно пользоваться черновиком. Записи в черновике проверяться и оцениваться не будут.

Советуем выполнять задания в том порядке, в котором они даны. В целях экономии времени пропускайте задание, которое не удаётся выполнить сразу, и переходите к следующему. Если после выполнения работы у Вас останется время, то Вы сможете вернуться к пропущенным заданиям.

Желаем успеха!

Часть 2

Катя и Саша выполняют проект, посвящённый растению Земляника лесная, по следующему плану: *местообитание, внешний вид растения, строение и функции его органов, значение для человека и роль в природном сообществе.*

6 Выберите название сообщества, в котором обитает это растение.

- 1) болото 2) луг 3) лес 4) поле

Запишите в поле ответа номер выбранного сообщества.

Ответ:

6.1 Обычно при описании растения указывают его размер. Как вы думаете, какой измерительный прибор ребята взяли для этой цели?

- 1) весы
2) линейка (рулетка)
3) термометр
4) лупа

Запишите в поле ответа номер выбранного прибора.

Ответ:

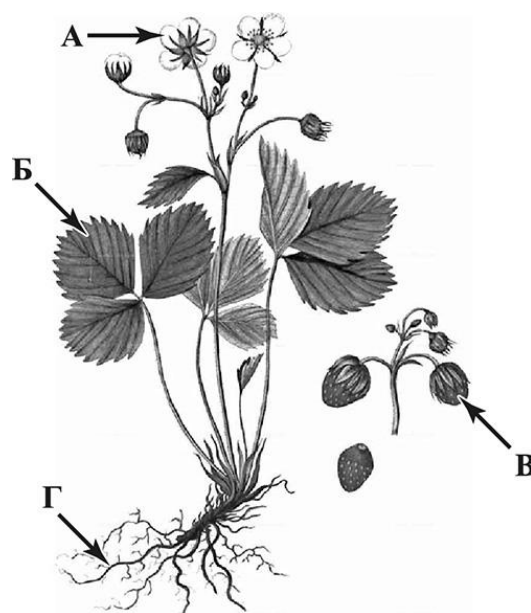
6.2 На рисунке буквами обозначены органы Земляники лесной.

Запишите под каждой буквой в поле ответа номер соответствующего органа из представленного ниже списка.

- 1) стебель
2) лист
3) корень
4) цветок
5) плод

Ответ:

А	Б	В	Г
<input type="text"/>	<input type="text"/>	<input type="text"/>	<input type="text"/>



6.3 Одним из заданий проекта Кати и Саши было создание гербарного образца. Для данного растения им необходимо составить «паспорт», соответствующий положению этого растения в общей классификации организмов. Помогите ребятам записать в таблицу слова (словосочетания) из предложенного списка в такой последовательности, чтобы получился «паспорт» растения, расположенного на гербарном листе.



Земляника лесная

Список слов (словосочетаний):

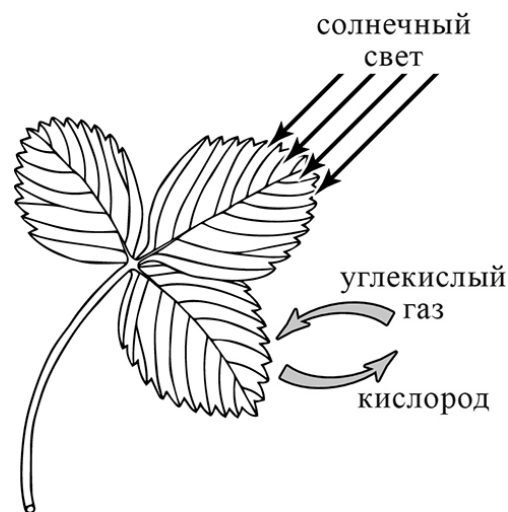
- 1) Покрытосеменные (Цветковые)
- 2) Земляника лесная
- 3) Земляника
- 4) Растения

Царство	Отдел	Род	Вид



7

В своём проекте Катя и Саша хотели обратить особое внимание на способность растений синтезировать органические вещества из неорганических за счёт энергии света. Они изобразили этот процесс на схеме. Напишите его название.



Ответ: _____



8 Для своей работы ребята решили приготовить препарат, на котором были бы видны клетки листа. Каким лабораторным оборудованием они могут воспользоваться для этой цели?



Запишите в поле ответа номера выбранных предметов.



Ответ: _____

8.1 Катя рассмотрела препарат листа земляники под микроскопом, на котором было указано:

- увеличение окуляра – 10;
- увеличение объектива – 40.

Какое общее увеличение даёт данный микроскоп?



Ответ: _____

9 Ребята рассмотрели клетку листа с помощью микроскопа. Напишите названия структур, которые обозначены на рисунке буквами А–В.

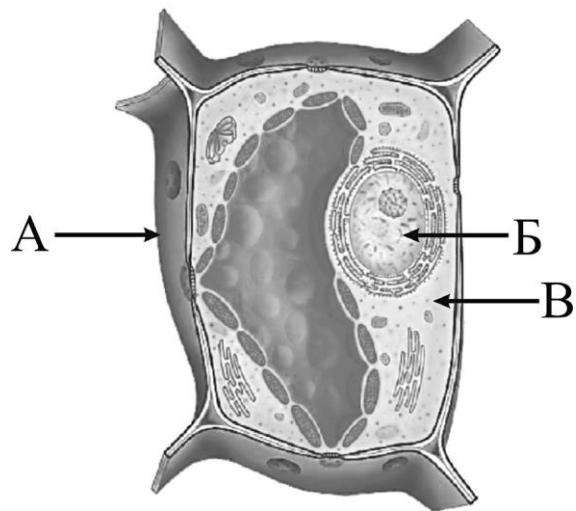


Ответ:

А) _____

Б) _____

В) _____

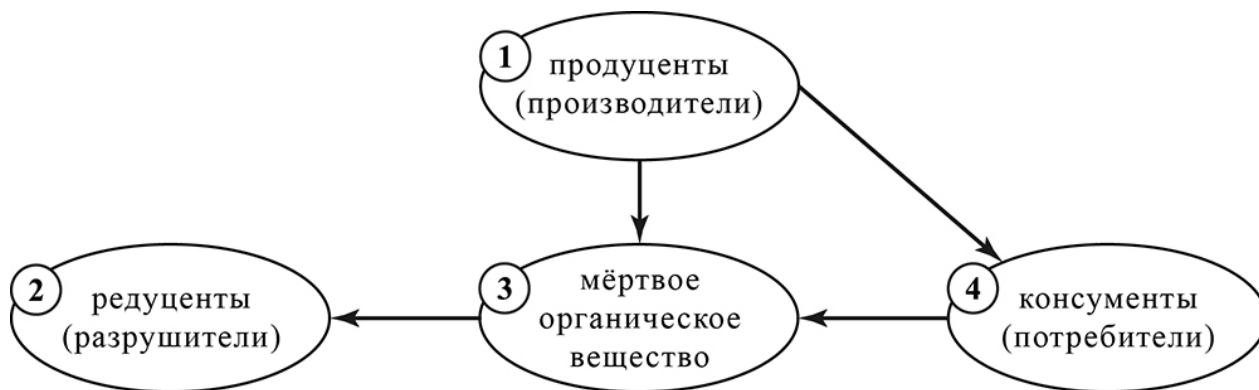


9.1 Какую функцию выполняет структура, обозначенная на рисунке клетки буквой В? Ответ: _____



10 Какое место в трофической цепи сообщества занимает земляника?

Запишите в поле ответа номер соответствующего звена.



Ответ:

Система оценивания проверочной работы

Часть 1

Правильный ответ на каждое из заданий 2.1 и 2.2 оценивается 1 баллом.

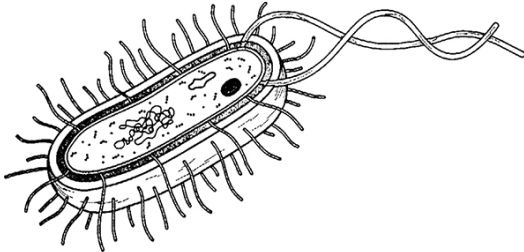


Полный правильный ответ на каждое из заданий 3 и 5.1 оценивается 2 баллами. Если в ответе допущена одна ошибка (в том числе написана лишняя цифра или не написана одна необходимая цифра), выставляется 1 балл; если допущено две или более ошибки – 0 баллов.

Номер задания	Правильный ответ
2.1	размножение
2.2	воспроизведение себе подобных
3	25 (в любой последовательности)
5.1	24 (в любой последовательности)

1

Рассмотрите рисунки с изображением представителей различных царств природы.

1.1. Подпишите их названия, используя слова из предложенного списка:
растения, бактерии, грибы.

Содержание верного ответа и указания к оцениванию	Баллы
   <p data-bbox="368 831 584 869">А <u>бактерии</u></p> <p data-bbox="970 831 1114 869">Б <u>грибы</u></p> <p data-bbox="651 1503 866 1541">В <u>растения</u></p>	
Верно подписаны три объекта живой природы	1
Верно подписаны один-два объекта живой природы.	0
ИЛИ Ответ неправильный	
<i>Максимальный балл</i>	<i>1</i>

1.2. Два из изображённых на рисунках объекта объединены общим признаком. Выпишите название объекта, «выпадающего» из общего ряда. Объясните свой выбор.

Содержание верного ответа и указания к оцениванию (допускаются иные формулировки ответа, не искажающие его смысла)	Баллы
Правильный ответ должен содержать следующие элементы: 1) <u>«выпадающий»</u> из логического ряда объект: бактерии; 2) <u>объяснение</u> , например: бактерии не имеют оформленного ядра / тканей и органов. Объяснение может быть приведено в иной, близкой по смыслу формулировке	
Правильно указан объект, дано объяснение	2
Правильно указан только объект	1
Объект указан неправильно независимо от наличия/отсутствия объяснения. ИЛИ Ответ неправильный	0
<i>Максимальный балл</i>	2

1.3. В приведённом ниже списке даны характеристики объектов живой природы. Все они, за исключением одной, относятся к объекту, изображённому в задании 1.1 над буквой В. Выпишите характеристику, которая «выпадает» из общего ряда. Объясните свой выбор.

Неограниченный рост, обмен веществ, клеточное строение, активное перемещение.

Содержание верного ответа и указания к оцениванию (допускаются иные формулировки ответа, не искажающие его смысла)	Баллы
Правильный ответ должен содержать следующие элементы: 1) <u>«выпадающая»</u> из логического ряда характеристика: <i>активное перемещение</i> ; 2) <u>объяснение</u> , например: растения активно не двигаются. Объяснение может быть приведено в иной, близкой по смыслу формулировке	
Правильно указана характеристика, дано объяснение	2
Правильно указана только характеристика	1
Характеристика указана неправильно независимо от наличия/отсутствия объяснения. ИЛИ Ответ неправильный	0
<i>Максимальный балл</i>	2

4

На фотографии изображён представитель одной из профессий, связанных с биологией. Определите эту профессию.

Напишите, какую работу выполняют люди этой профессии.



Критерии и указания к оцениванию		Баллы
К1	Определение профессии <i>Принимается в качестве правильного ответа указание профессии, соответствующей изображению</i>	1
	Профессия: ветеринар	1
	Профессия не определена в явном виде / определена неправильно	0
	<i>Если профессия в явном виде не определена / определена неправильно и по критерию К1 выставлен 0 баллов, то по всем остальным позициям оценивания выставляется 0 баллов</i>	
К2	Пояснение характера работы Лечение животных / оказание помощи животным / выявление болезней у животных / профилактика развития различных патологий у животных. <i>При оценивании объём пояснения не учитывается; краткое пояснение, правильное по существу, может быть оценено максимальным баллом по данному критерию</i>	1
	Правильно пояснено, какую работу выполняют представители данной профессии	1
	Пояснение о том, какую работу выполняют представители данной профессии, отсутствует. ИЛИ Ответ неправильный	0
<i>Максимальный балл</i>		2

5

5.2. Сделайте описание лисицы обыкновенной по следующему плану.

А) Какую среду обитания освоила лисица?

Б) Густая шерсть – это приспособление к жизни в каких условиях этой среды? Ответ поясните.

В) Какие отношения сложились между лисицей и волком в природе?



Содержание верного ответа и указания к оцениванию (допускаются иные формулировки ответа, не искажающие его смысла)	Баллы
Правильный ответ должен содержать <u>описание/признаки по трём пунктам плана</u> : А) наземно-воздушную; Б) густая шерсть – приспособление к холодному климату или к смене сезонов; В) конкурентные. Элементы описания могут быть приведены в иной, близкой по смыслу формулировке	
Правильно даны ответы по трём пунктам плана	3
Правильно даны ответы по двум любым пунктам плана	2
Правильно дан ответ только по одному любому пункту плана	1
Ответ неправильный	0
<i>Максимальный балл</i>	3

Система оценивания проверочной работы

Часть 2

Правильный ответ на каждое из заданий оценивается 2 баллами. Если в ответе допущена одна ошибка, выставляется 1 балл, две ошибки и более – 0 баллов.

Номер задания	Правильный ответ
6	3
6.1	2
6.2	4253
6.3	царство – Растения отдел – Покрытосеменные (Цветковые) род – Земляника вид – Земляника лесная ИЛИ 4132
7	Фотосинтез
8	234
8.1	400
9	А – клеточная мембрана (оболочка) Б – ядро В – цитоплазма
10	1

9

9.1 Какую функцию выполняет структура, обозначенная на рисунке клетки буквой В?

Содержание верного ответа и указания к оцениванию (допускаются иные формулировки ответа, не искажающие его смысла)	Баллы
Правильный ответ должен содержать следующие элементы: цитоплазма объединяет все органоиды клетки и обеспечивает их взаимодействие	
Дан правильный ответ на вопрос	1
Ответ неправильный	0
<i>Максимальный балл</i>	<i>1</i>

Система оценивания выполнения всей работы

Максимальный первичный балл за выполнение работы – 34.

Рекомендации по переводу первичных баллов в отметки по пятибалльной шкале

Отметка по пятибалльной шкале	«2»	«3»	«4»	«5»
Первичные баллы	0–15	16–23	24–28	29–34