

# Итоговая контрольная работа

по БИОЛОГИИ

8 КЛАСС

(ОБРАЗЕЦ)

Вариант 1

## Инструкция по выполнению работы

На выполнение работы по биологии отводится 40 минут. Работа включает в себя 10 заданий.

Ответы на задания запишите в поля ответов в тексте работы. В случае записи неверного ответа зачеркните его и запишите рядом новый.

При выполнении работы не разрешается пользоваться учебником, рабочими тетрадями и другим справочным материалом. Разрешается использовать линейку. Для выполнения заданий с расчётами используйте калькулятор.

При необходимости можно пользоваться черновиком. Записи в черновике проверяться и оцениваться не будут.

Советуем выполнять задания в том порядке, в котором они даны. В целях экономии времени пропускайте задание, которое не удаётся выполнить сразу, и переходите к следующему. Если после выполнения всей работы у Вас останется время, то Вы сможете вернуться к пропущенным заданиям.

*Желаем успеха!*

---

*Заполняется учителем, экспертом*

*Таблица для внесения баллов участника*

Номер задания	1	2	3.1	3.2	4.1	4.2	5.1	5.2	6.1	6.2	7.1	7.2	8.1	8.2
Баллы														

Номер задания	9.1	9.2	9.3	10.1	10.2	Сумма баллов	Отметка за работу
Баллы							

1

Как называют научный метод, отображённый на фотографии?

- 1) метод моделирования
- 2) микроскопия
- 3) метод измерения
- 4) метод кольцевания



Ответ.

2

Известно, что **голубой кит** – водное млекопитающее отряда Китообразные. Используя эти сведения, выберите из приведённого ниже списка три утверждения, относящихся к описанию **данных** признаков этого животного.

Запишите в ответе **цифры**, соответствующие выбранным ответам.

- 1) Голубой кит – самое большое современное животное, а также, вероятно, крупнейшее из всех животных, когда-либо существовавших на Земле.
- 2) Органом движения кита служит хвостовой плавник, расположенный в горизонтальной плоскости.
- 3) Передние конечности животного видоизменены в ласты, задние отсутствуют.
- 4) Зрение у кита очень плохое; также у него плохое обоняние и, по-видимому, практически отсутствует чувство вкуса, однако у него отлично развиты слух и осязание.
- 5) Сначала XX века численность голубого кита стала быстро снижаться в связи с бесконтрольным промыслом.
- 6) Млечные железы находятся в особых кожных карманах, расположенных по бокам анального отверстия.

Ответ:

--	--	--

3

Определите тип питания организмов, приведённых в списке. Запишите **цифры**, под которыми указаны организмы, в соответствующую ячейку таблицы.

Список организмов:

- 1) ламинария
- 2) мухомор
- 3) кукушкин лён
- 4) кукушка
- 5) дождевой червь
- 6) репчатый лук



Ответ.	Автотрофный тип питания	Гетеротрофный тип питания

Какой тип питания характерен для амёбы обыкновенной, изображённой на рисунке 1?

Ответ. \_\_\_\_\_



Обоснуйте свой ответ. \_\_\_\_\_  
\_\_\_\_\_

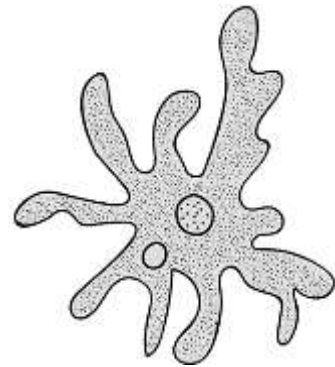


Рисунок 1



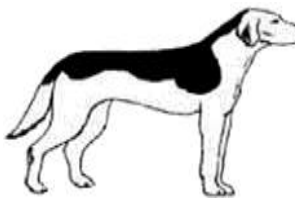

4

Рассмотрите фотографию собаки породы немецкий дратхаар и выполните задания.




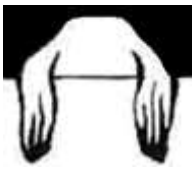


Выберите характеристики, соответствующие внешнему строению собаки, по следующему плану: окрас шерсти, форма ушей, форма хвоста.










**А. Окрас**

1) однотонный 	2) пятнистый 	3) чепрачный 	4) подпалый 
--	---	--	--

**Б. Форма ушей**

1) стоячие 	2) полустоячие 	3) развешенные 	4) висящие 	5) сближенные 	6) сильно укороченные 
---	---	---	--	--	--

**В. Форма хвоста**

1) саблевидная 	2) кольцом 	3) поленом 	4) прутом 	5) крючком 	6) серпом 	7) купированный 
---	---	---	--	--	--	--

Запишите в таблицу выбранные цифры под соответствующими буквами.



Ответ.

А	Б	В

Юлия решила выяснить, соответствует ли изображённая на фотографии собака породы немецкий дратхаар стандартам для использования её в целях чистопородного размножения в клубе собаководства. Помогите Юлии решить эту задачу, воспользовавшись фрагментом описания стандарта данной породы.

### Стандарт породы немецкий дратхаар (фрагмент)

1. Окрас :однотонный (чёрный с сединой) или пятнистый.
2. Уши: посажены высоко, полустоячие.
3. Форма хвоста: прутком или купирован.

Сделайте заключение о соответствии изображённой на фотографии собаки указанным стандартам породы. Оцените возможность использования собаки этой породы для чистопородного размножения в клубе собаководства.



Ответ. \_\_\_\_\_  
\_\_\_\_\_  
\_\_\_\_\_

5

В приведённой ниже таблице между позициям и первого и второго столбцов имеется взаимосвязь.

Целое	Часть
Выделительная система	Мочевой пузырь
Нервная система	...

Какое понятие следует вписать на место пропуска в этой таблице?

- 1) клоака
- 2) лёгкое
- 3) зелёная железа
- 4) спинной мозг



Ответ.

Что представляет собой клоака у земноводных?

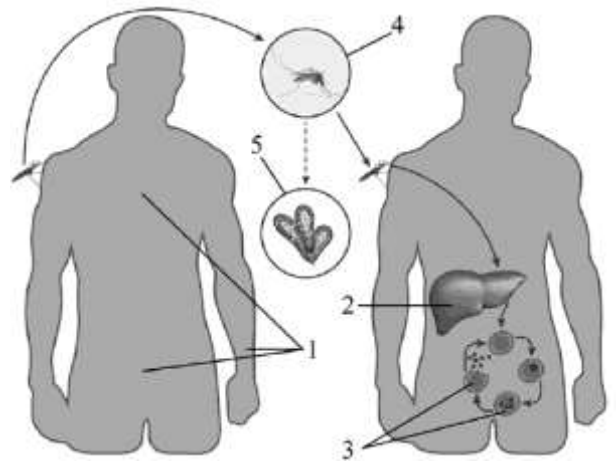


Ответ. \_\_\_\_\_

6

Рассмотрите рисунок, на котором представлен цикл развития малярийного плазмодия, и ответьте на вопросы.

Какой цифрой обозначено на рисунке бесполое размножение малярийного плазмодия в крови хозяина?



□

Ответ.

Можно ли считать человека окончательным хозяином малярийного плазмодия? Ответ обоснуйте.

□

Ответ. \_\_\_\_\_  
\_\_\_\_\_  
\_\_\_\_\_

7

Установите соответствие между характеристиками и типами простейших: к каждой позиции, данной в первом столбце, подберите соответствующую позицию из второго столбца.

ХАРАКТЕРИСТИКИ

ТИПЫ ПРОСТЕЙШИХ

- А) наличие жгутиков или ложноножек
- Б) только бесполое размножение
- В) наличие одной сократительной вакуоли у пресноводных обитателей
- Г) наличие клеточного рта
- Д) наличие большого и малого ядер
- Е) есть представители с непостоянной формой тела

- 1) Тип саркожгутиковые
- 2) Тип инфузории

Запишите в таблицу выбранные цифры под соответствующими буквами.

Ответ.

А	Б	В	Г	Д	Е

Приведите по три примера простейших животных, относящихся к указанным типам. Запишите их названия в таблицу.

□

□

Саркожгутиковые	Инфузории

8

Изучите данные приведённой ниже таблицы и ответьте на вопросы.

Таблица

**Физиологические показатели животных**

Животные	Температура тела, °С	Пульс, уд./мин.	Частота дыхания в 1 мин.
Собака	37,5–39,0	70–120	14–20
Кошка	38,0–39,5	110–130	20–30
Кролик	38,5–39,5	120–200	50–60
Морская свинка	37,8–38,5	132–288	100–150
Хомяк	37,3–38,5	280–412	33–127

Какой диапазон температуры тела характерен для кролика?

Ответ. \_\_\_\_\_

Для какого животного из перечисленных в таблице характерен максимальный верхний показатель пульса в диапазоне?

Ответ. \_\_\_\_\_

К какому отряду относят собаку?

Ответ. \_\_\_\_\_

9

Рассмотрите изображённое на фотографии животное и опишите его, выполнив задания.

Укажите тип симметрии животного.

Ответ. \_\_\_\_\_

Укажите среду обитания животного.

Ответ. \_\_\_\_\_



Установите последовательность расположения систематических групп изображённого животного, начиная с самой крупной. Используйте слова и словосочетание из предложенного перечня. Запишите в таблицу **цифры**, под которыми они указаны.

Список слов и словосочетание:

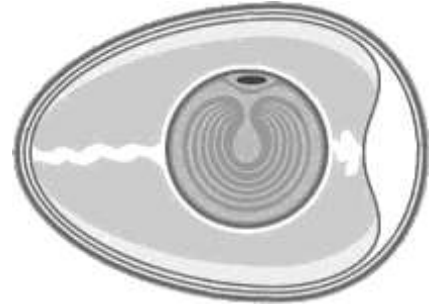
- 1) Животные
- 2) Полосатый лесной уж
- 3) Пресмыкающиеся
- 4) Чешуйчатые
- 5) Хордовые

Ответ.

Царство	Тип	Класс	Отряд	Вид

10

Если у животных в яичниках формируется структура, изображённая на рисунке, то у животных этой группы, вероятнее всего,



- 1) Замкнутая кровеносная система
- 2) Три пары ходильных ног
- 3) Развитие с метаморфозом
- 4) Наличие плавательного пузыря

Запишите в ответе цифру, под которой указана выбранная характеристика.

Ответ.

В описании животных зоологи часто употребляют термин «плавательный пузырь».  
Какую функцию он выполняет?

Ответ. \_\_\_\_\_



### **Система оценивания проверочной работы**

Правильный ответ на каждое из заданий 1, 5.1, 5.2, 6.1, 8.2, 9.1, 9.2, 10.1, 10.2 оценивается 1 баллом.

Полный правильный ответ на каждое из заданий 2, 3.1, 3.2, 4.1, 4.2, 6.2, 7.1, 7.2., 8.1 9.3 оценивается 2 баллами.

Если в ответе допущена одна ошибка (в том числе написана лишняя цифра или не написана одна необходимая цифра), выставляется 1 балл; если допущено две или более ошибки – 0 баллов.

### **Система оценивания выполнения всей работы**

Максимальный первичный балл □ **29**.

*Рекомендации по переводу первичных баллов в отметки по пятибалльной шкале*

<b><u>Отметка по пятибалльной шкале</u></b>	<b><u>«2»</u></b>	<b><u>«3»</u></b>	<b><u>«4»</u></b>	<b><u>«5»</u></b>
<b><u>Первичные баллы</u></b>	<b><u>0–9</u></b>	<b><u>10–17</u></b>	<b><u>18–23</u></b>	<b><u>24–29</u></b>